

DADES TÈCNIQUES

CLASSIFICACIÓ GENÈRICA: Pintura mural

MATERIAL / TÈCNICA: Pedra i morter de calç

TÍTOL / TEMA: Temàtica religiosa

AUTOR: Desconegut

DATA / ÈPOCA: Finals del s. XII, principis del s. XIII

PROCEDÈNCIA: Església parroquial del monestir de Santa Maria, Cervià de Ter (Gironès)

NÚM. DE REGISTRE DEL CRBMC: 6948

COORDINACIÓ: Pere Rovira

RESTAURACIÓ: 4 RESTAURA S.C.P.

ANY DE LA RESTAURACIÓ: 2012

Ressenya històrica

Les pintures murals a les quals fem referència formen part del conjunt mural que es localitzen a la paret nord i sud del transsepte de l'església parroquial romànica, integrada a l'antic monestir benedictí de Santa Maria de Cervià de Ter.

S'identifiquen diferents testimonis pintats i conservats a l'interior del monestir: columnes, absidiola sud i el conjunt mural romànic que ens ocupa, de temàtica religiosa.

La descoberta de les pintures és a partir de la última restauració arquitectònica duta a terme l'any 1999, feta pel Servei de Restauració de Monuments de la Generalitat i de la Diputació de Girona.

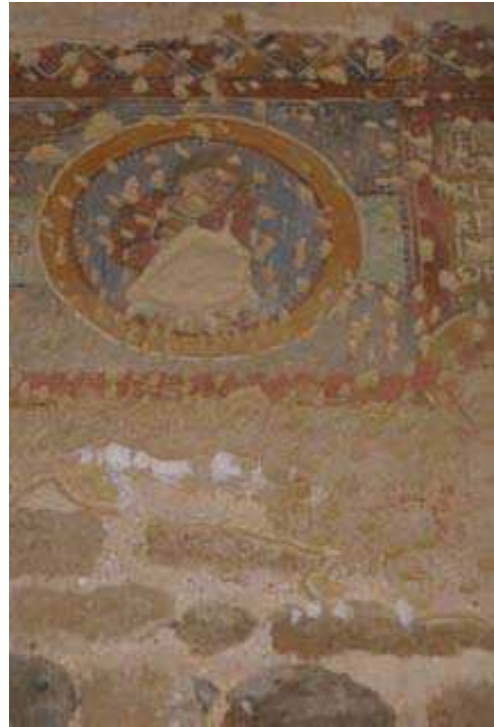
Arran de la descoberta, es va sol·licitar un estudi i anàlisi als tècnics del Centre de Restauració de Béns Mobles de Catalunya (CRBMC) per tal de conèixer el tipus de pintura i l'estat de conservació. Un cop identificada la tècnica, pintura a la calç, i l'abast de les pintures, es va fer una intervenció d'urgència l'any 2000 per tal d'assegurar els estrats pictòrics al suport de pedra i protegir-les durant el procés d'intervenció de restauració de l'interior de l'edifici.

Finalment, l'any 2002 sota la direcció del CRBMC es va dur a terme el procés de conservació-restauració de les pintures.

Estat de conservació

S'observa, a la zona inferior i central del mural, aixecament i separació dels estrats pictòrics respecte al suport mur i s'identifica una gran zona d'humitat a la zona inferior del mur que suporta el mural. Per taquest motiu no es pot descartar que tot el suport del darrere de les pintures presenti les mateixes humitats.

Sembla ser que les humitats podrien procedir de filtracions d'aigua des de la finestra que queda per damunt del mural, la que està protegida de l'exterior per una coberta de planxes de policarbonat.



Detall de la zona afectada del mural sud en què s'ha assegurat la zona provisionalment pels tècnics del CRBMC



Vista de la zona afectada emmarcada en blau

Tot plegat podria ser la causa d'entrada d'aigua que s'escolaria per la paret i aniria filtrant lentament per darrere de les pintures i afectaria els estrats pictòrics. Un cop fetes les comprovacions necessàries s'observa que les planxes de la coberta potser no segellen prou bé l'entrada d'aigua o que els baixants podrien presentar acumulació de material divers que dificulta el desaigüe correctament.

La paret presenta un morter de ciment on es localitzen humitats i eflorescències salines per tota la superfície. Aquest ciment d'acabat és també causa d'humitats, ja que aquests tipus de morters poc adients, dificulten la transpiració del suport i aporten sals al substrats originals que afavoreixen la retenció de les humitats essent, també producte d'aquestes. Les sals són causa a la llarga d'altres patologies.



Mural sud. Zona d'humitats emmarcades en una línia de color taronja

Procés d'intervenció

- Neteja: eliminació de la pols superficial i eliminació de cúmuls de sorra dipositats en zones picades.
- Localització de bosses i de zones amb manca d'adherència entre la capa pictòrica i el suport.
- Foradament de les zones picades sense pintura per accedir a les bosses. Fixació puntual, amb aigua de calç, de les vores de les bosses amb pintura en el moment de practicar els forats. Fixació puntual de la superfície pictòrica quan l'aixecament és film pictòric.



Aixecament de la capa pictòrica en film

- Neteja de les bosses. Eliminació d'aire i cúmuls de terra. Neteja de pols amb paletines quan ha estat possible.



Eliminació d'aire i de restes de sorra no cohesionades de l'interior de les bosses.

- Fixació de la superfície pictòrica amb resina acrílica ACRIL 33® al 10% amb aigua desionitzada, prèvia interposició d'una capa de paper de cel.lulosa 100%.



- Injecció al 50% i al 60-40% d'H₂O desionitzada i OH, per augmentar la penetració.



- Injecció d'aigua de calç amarada, per preconsolidar les restes de morter coherents i remullada del suport mur de mamposteria. També se n'ha aplicat a la superfície pictòrica i als morters superficials.



Tractaments durant el procés de preconsolidació

- Consolidació amb morters de calç d'injecció de baix pes molecular, PLM-AL, amb l'addició de resina acrílica ACRIL 33 ®, per farcir les bosses.
- Aplicació de les injeccions en diverses etapes, per evitar aportar pes, la primera amb una solució més líquida i les segones injeccions més denses.
- Introducció de pols de marbre a les bosses grans. Quan l'accés ho ha permès s'ha farcit la bossa amb l'ajut d'espàtules.
- Segellament amb morter en aquells casos que durant el procés hi ha hagut pèrdua de barreja per fissures i obertures grans.



En el procés de consolidació s'han alternat les injeccions de morter més líquid i més dens, amb l'aplicació amb espàtules.

- Reintegració amb morters: s'han bisellat de nou els límits de la pintura allà on s'havia perdut. Durant aquest procés s'han eliminat les tiretes de subjecció provisional d'escaiola aplicades en una inspecció d'urgència. També s'han reintegrat els forats practicats per accedir a les bosses. Per al bisell i per als forats practicats s'ha utilitzat calç hidràulica NHL3 de NATURCAL® en una proporció 1:3 i pigments minerals seguint la tonalitat de les zones bisellades en la intervenció anterior.
- Reintegració pictòrica: s'ha reintegrat cromàticament. La nova zona bisellada, amb veladures amb aiguades de calç i pigment.
- Capa de protecció: s'ha aplicat una segona capa de protecció a la capa pictòrica amb aigua de calç.

- El mur de mamposteria s'ha netejat amb pinzell, de pols superficial i acumulacions de morter engrunat. Finalment s'ha aplicat una capa de consolidant a base de silicat d'etil, ESTEL 1000® amb paletines.
- Sistema de presentació: el procés de conservació s'ha regit pel criteri arqueològic, i han primat les tasques conservatives i el màxim respecte, al valor històric de l'obra, davant d'una restauració de tipus estètic, a fi de retornar l'estabilitat i lectura al conjunt, considerat per època i tècnica, de gran valor i qualitat artística.
- Conservació preventiva: s'aconsella fer un seguiment periòdic cada any per fer un examen de l'estat de conservació del mur sud i del mur nord del Transsepte, així com de les restes de morter amb pintures que es conserven en els pilars i en l'absis lateral sud.



Paral·lelament a la intervenció del mur sud, s'ha actuat preventivament en un fragment de pintura mural de les mateixes característiques tècniques: fresc amb pintura a la calç. Presentava aixecaments pictòrics i pulverulència superficial, bosses i separació del mur a la part inferior.

S'ha fixat la superfície amb KLUGEL-G® al 10% amb *white spirit*, i s'ha consolidat el fragment seguint les premisses especificades en el punt 8 del procés de conservació. Finalment, les pintures s'han bisellat per millorar la seva subjecció al mur, tal com es descriu al punt 9 del procés de conservació.



Fragment de pintura conservada al primer pilar, entrant per la porta principal de l'església